



DESIGN YOUR SOLUTION

GEMENG KÄERJENG • NORD LB • EAST WEST UNITED BANK • AI GLOBAL • ORANGEFIELD TRUST
INVESTMENT COMPANY MANAGEMENT • BANQUE RAIFFEISEN • CHAUSSURES LEON • CHA ZEN FOOD • MATO HOUSE

DESIGN & BUILD N°7 WINTER - SPRING 2012

FICHE TECHNIQUE

Design
EGB Hornung & Associés

Entreprise Générale
EGB Hornung & Associés

Superficie
180 m²

Durée du projet
10 semaines

Fin des travaux
Novembre 2011

Matériaux
Cloisons en verre, béton vu, luminaires
en toile, noyer, cuir, aluminium

Le rôle, la mission d'une administration est de répondre aux besoins, aux attentes de ses administrés, de les accompagner. Cette notion de mission est un axe fondamental du projet de rénovation qui a non seulement été l'opportunité de transformer le guichet d'accueil, le bureau de la population ou les salles de conseil et de réception, mais qui a surtout été un vecteur d'optimisation des services proposés. En repensant la notion d'accueil, en mettant l'accent sur les valeurs de la commune qui se veulent être la disponibilité et la proximité, nous avons participé à créer un lieu de travail, de rencontre et d'échange, bref un lieu de vie.

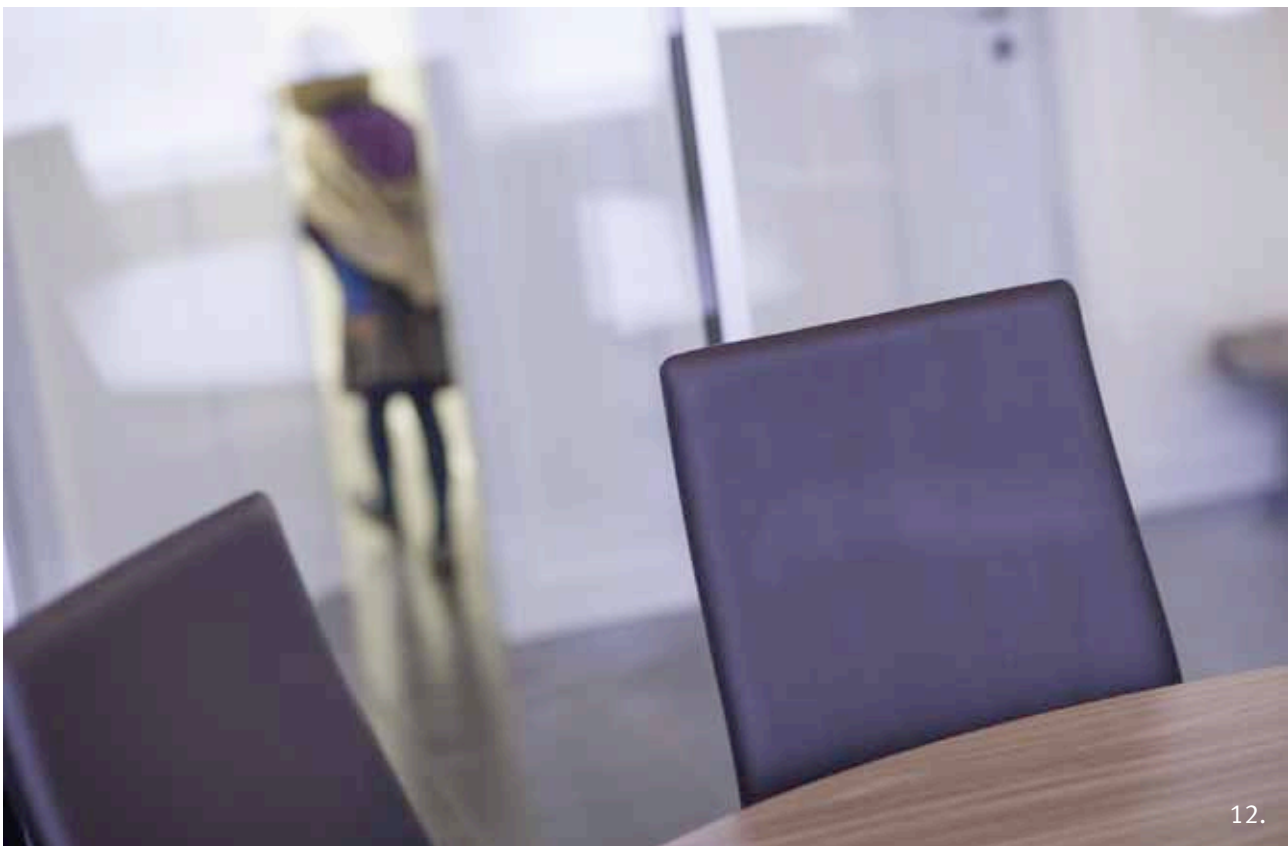
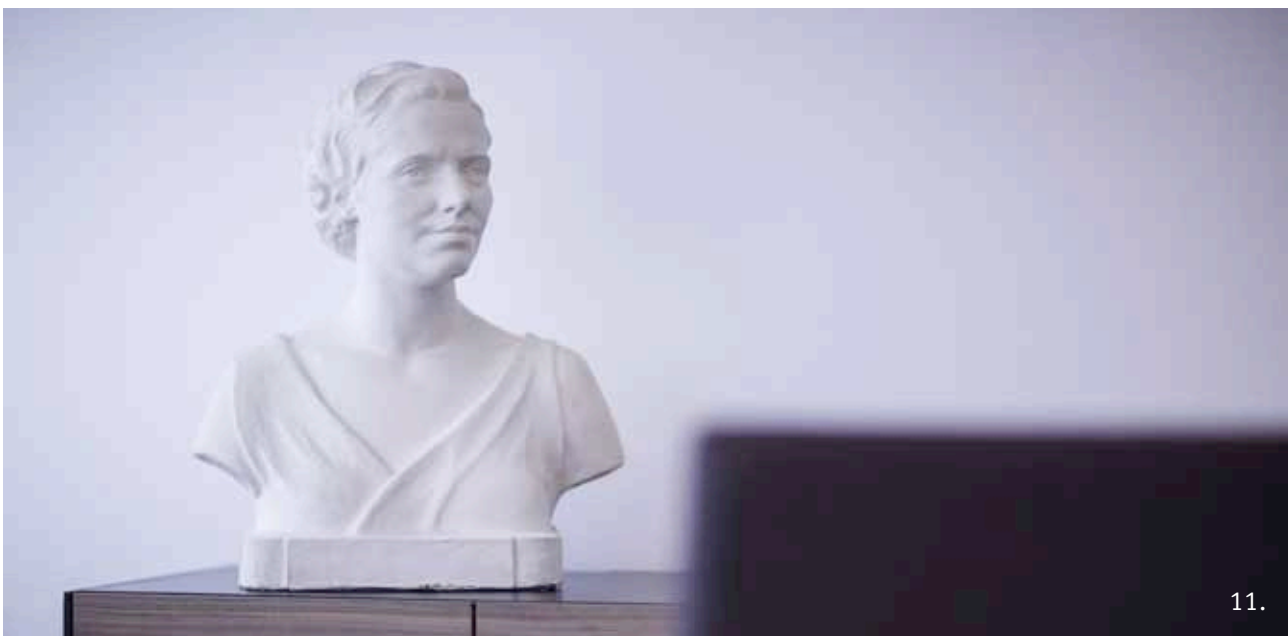
The role, indeed the mission, of a council is to meet the expectations of the local population in satisfying their needs and providing assistance. This concept of a mission is pivotal to the renovation project which has been an opportunity to completely redesign the reception desk, the registry and the meeting and function rooms. Above all, however, it has provided a stimulus for optimising the services offered. By reinterpreting the concept of reception, and emphasising the values of availability and proximity embodied by the city, we have participated in the creation of a place of work, meeting and contact - in short, an environment for living.

Légende

- | | |
|---|---|
| 1-5. Inauguration de la salle de réception, et premier mariage | 10. Parfaite isolation phonique avec les cloisons Bene |
| 6. Suspensions Moooi en fibre absorbante pour un confort acoustique optimal | 11. L'héritage du sculpteur CITO originaire de Bascharage |
| 7. Une salle de conseil esthétique & technique | 12. Atmosphère de travail autour de la table Jean Nouvel en noyer américain |
| 8-9. Élégance des chaises Oxford signées Firtz Hansen | |

GEMENG KÄERJENG

Service Public



DISPONIBILITÉ
TRANSPARENCE
MODERNITÉ

FICHE TECHNIQUE

Développement du projet
SOMACO S.A.

Architecte
Architecture et Environnement S.A.

Bureau d'études
JEAN SCHMIT ENGINEERING s.àr.l.

Coordinateur
Nord FM

Design
EGB Hornung & Associés

Entreprise Générale
MARKGRAF GmbH & Co.KG

Superficie 6 500 m²	Matériaux Cloisons en verre - 3 types - transparent / gris / palissandre, noyer, cuir, laque, pierre jaune, moquette, référence RAL
------------------------	---

Fin des travaux
Août 2011

Pour notre client nous avons bien sûr développé un aménagement complexe de près de 300 postes de travail, défini un design d'intérieur, novateur en proposant un système de cloison et de séparation visuelle encore jamais réalisé. Cependant la plus grande valeur ajoutée d'EGB dans ce projet n'est pas visible à l'œil nu. Dès l'acquisition de l'immeuble nous avons joué pour la banque un rôle de consultant, de médiateur entre les différentes parties de ce qui n'était encore qu'un projet de construction. Nous avons ainsi permis à notre client de garder la main sur son projet. Nous avons été les incubateurs de solutions qui auront permis une diminution des coûts et une augmentation de la valeur du bâtiment par l'accroissement de sa flexibilité d'aménagement et de ses surfaces utiles.

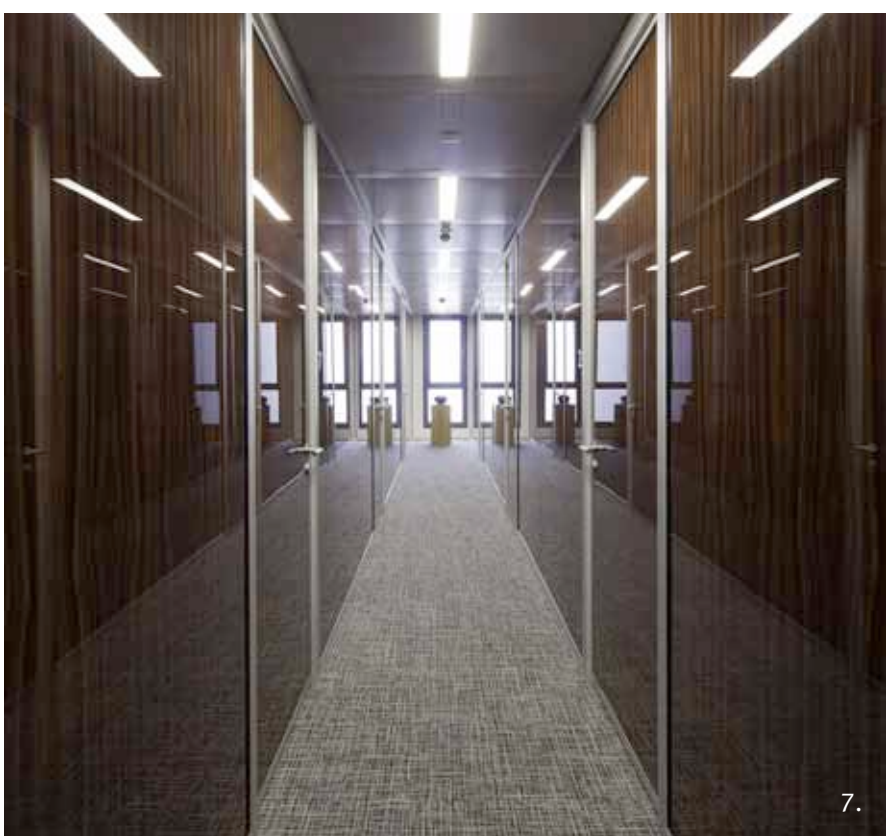
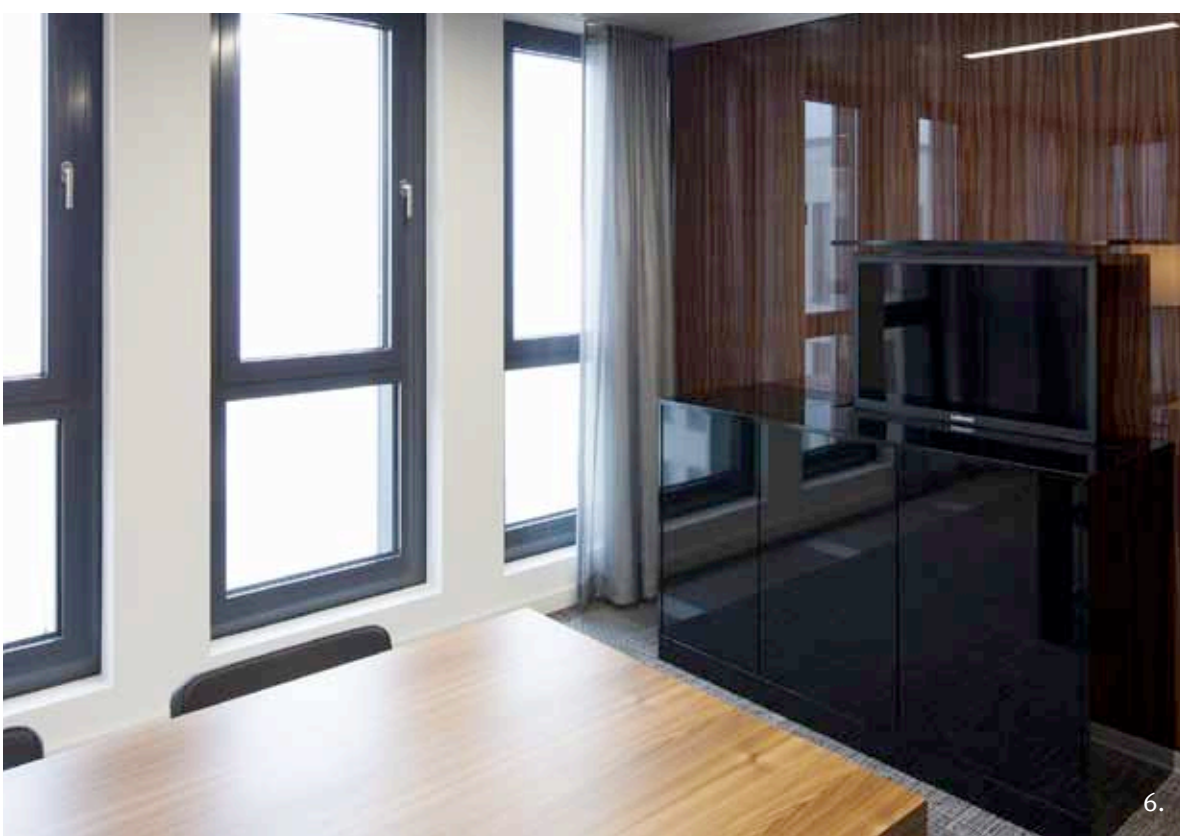
For our client, we have indeed developed a complex installation of around 300 workstations and created a stimulating interior design which is innovative in offering a ground breaking system of partitions and visually separated work areas. However, EGB's greatest value-added contribution to this project is invisible to the naked eye. From the moment of acquisition, we fulfilled both consultancy and mediating roles for the bank, acting as intermediaries between the different parties even when the project was still on the drawing board. In this way, we enabled our client to maintain a controlling hand over his project. We nurtured the solutions which led to a reduction in costs and an increase in the building's value through enhancing the flexibility of the layout and its viable surface area.

Légende

- | | |
|--|--|
| 1. Rythme clinique des châssis de fenêtre en aluminium anthracite | 6. Salons de banque privée, bureau en noyer, side-board laqué noir intégrant technique audio et vidéo design EGB |
| 2. Tabourets Turtle édités par Walter Knoll, banquettes et tables design EGB, verre laqué... le coffee corner idéal | 7. Cloisons vitrées Bene avec décor palissandre "Santos" pour les espaces clients |
| 3. Légèreté de la façade en pierre calcaire "Crème Royale" | 8. Cabines d'ascenseurs en verre pour une vue, un voyage unique au cœur du bâtiment |
| 4. Sobriété efficace pour cette réception en noyer américain et sous-main verre laqué gris perle | 9. Verre laqué rouge RAL 3021, sol en béton lissé, mobilier Vitra... le restaurant |
| 5. Ligne aérienne des espaces de bureau, cloisons vitrées sans châssis, tissu auto statique et revêtement de sol Miliken | |

NORD LB

Headquarter



MODERNITÉ
TRANSPARENCE
FRAÎCHEUR
SOLIDITÉ
COHÉRENCE



FICHE TECHNIQUE

Architecte & Design
HIERRO PROJECT ARCHITECTURE

Coordinateur
EGB Hornung & Associés

Maitre d'œuvre
HIERRO PROJECT ARCHITECTURE
et EGB Hornung & Associés

Superficie
1 200 m²

Durée du projet
18 mois

Fin des travaux
Septembre 2011

Matériaux
Feuille d'or, peinture polychrome, parquet
Versailles, mosaïque, boiserie...

La restauration d'une des plus belles et prestigieuses villas du boulevard Joseph II, n'est pas un petit projet. Les impératifs techniques sont innombrables. L'intérieur comme l'extérieur, doivent être rénovés et remplacés. C'est en partenariat avec le bureau d'Architecture Hierro Project et avec la collaboration du bureau d'étude Jean Schmit Engineering que toute la villa Foch a été restaurée pendant près d'un an. Le résultat est le fruit d'un travail méticuleux d'élaboration de solutions techniques, de recherche de matériaux, de restauration de boiseries et de mosaïques. Tout a été mis en œuvre pour redonner une nouvelle vie, un nouveau lustre à cet objet unique, redevenu aujourd'hui chaleureux, intime et hors du temps.

The restoration of one of the most handsome and prestigious villas on boulevard Joseph II was a not inconsiderable task. The technical specifications for both interior and exterior renovation and replacement were countless. In partnership with the bureau d'Architecture Hierro Projects, and with the collaboration of the office of Jean Schmit Engineering, the entire villa Foch was completely restored within around a year. The result is the fruit of meticulous development of technical solutions, extensive searches for materials, painstaking restoration of woodwork and mosaics. Everything was done to give this unique building a new life and fresh lustre reinstating its warmth, intimacy and timeless spirit.

Légende

1. Lustre sur mesure en cristal, moulures et rosaces en staff

2. Intimité et noblesse des pièces aux boiseries italiennes

3. La Villa Foch, vue boulevard Joseph II

4. Le plafond de l'entrée a été entièrement recouvert de feuilles d'or 18 carats

5. Souci du détail : chaque lustre, chaque applique est une pièce rare

6 + 9. Mosaïque d'époque restaurée au sol, étoffes précieuses, le lustre et l'éclat retrouvé de l'entrée principale

7. Le salon bleu

8. Marqueterie, moulures, boiseries et plafond en staff bleu pour ce bureau unique

10 - 11. La salle de conseil lumineuse et épurée souligne le dessin intemporel du parquet Versailles

EAST WEST UNITED BANK

Private Banking



1.



2.



4.



3.

CHALEUR
RAFFINEMENT
IMAGE



5.



6.

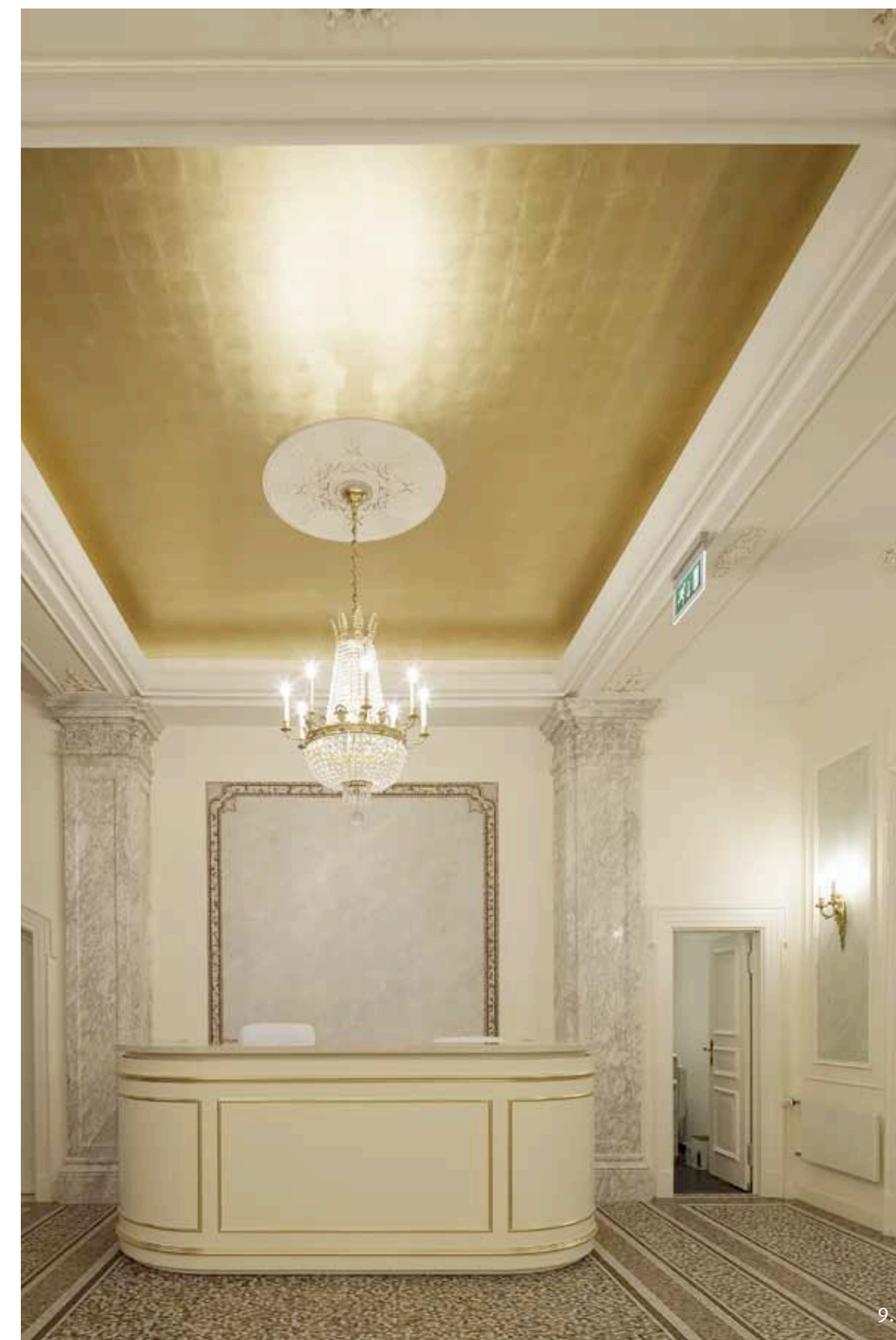


7.



8.

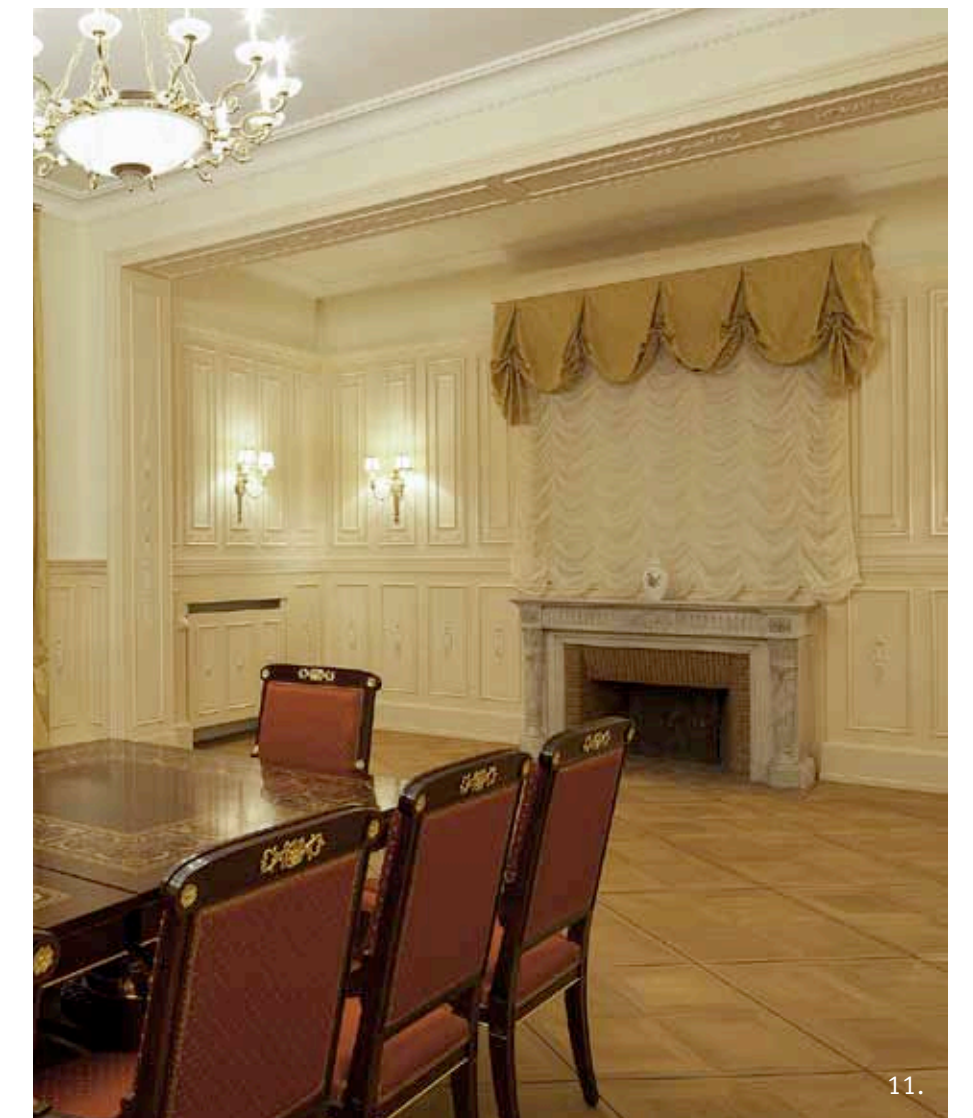
QUALITÉ
AMBIANCE
ACCUEIL



9.



10.



11.

FICHE TECHNIQUE

Design
EGB Hornung & Associés

Entreprise Générale
EGB Hornung & Associés

Superficie
220 m²

Durée du projet
6 semaines

Fin des travaux
Septembre 2009

Matériaux
Noyer, moquette, références RAL, verre,
laque blanche

L'intégration d'œuvres d'art et de pièces de design était dès l'ébauche du projet un des prérequis de notre client. Créer non plus un espace de bureau mais un écrin. Un écrin pour ces objets, mais aussi et surtout pour les collaborateurs d'AI GLOBAL qui sont installés sur d'élégantes tables « bench » italiennes. Le calme créé par le choix des teintes et de l'essence de bois se prête parfaitement à l'expression des jeux de perspectives et de dimensions initiées par les œuvres accrochées et constitue un cadre de travail idéal. L'espace de bureaux ouverts a été articulé autour d'un îlot central servant de table de réunion, de zone de travail ou de point de discussion.

One of the client's stated prerequisites, at the draft stage of the project, was the tasteful integration of design pieces with works of art; to create an art showcase, not simply office space. A display case for these precious objects but also, and more importantly, a work environment for the AI GLOBAL staff seated at elegant Italian "bench" tables. The tranquillity created through the choice of colour and the character of the wood lends itself perfectly to the expression of the interplay of perspective and dimension set in motion by the art works hanging on the walls and constitutes an ideal work setting. The open office space has been set around a central island which evolves from meeting table to work area or discussion zone.

Légende

- | | |
|---|---|
| 1. Ligne sobre et élégante des cloisons double vitrage sans châssis | 5. Table haute de réunion informelle ou poste de travail nomade selon besoins |
| 2. Boardroom sobre, chaise et mobilier Bene | 6-7. Jeu de perspectives avec le motif en longueur du sablage développé spécialement pour ce projet |
| 3. Kitchenette dissimulable, placage en noyer | |
| 4. Armoires sur mesure placage noyer pour délimiter la circulation | |

AI GLOBAL

National Offices



PERSONNALITÉ
VITALITÉ
ÉLÉGANCE

FICHE TECHNIQUE

Design
EGB Hornung & Associés

Entreprise Générale
EGB Hornung & Associés

Superficie
900 m²

Durée du projet
3 mois

Fin des travaux
Juillet 2011

Matériaux
Cuir noir, tapis de sol, verre sablé
pixellisé, plateau blanc, chrome, teinte
jaune des coques en polyuréthane des
chaises Eames

Un cahier des charges assez classique : aménagement de bureaux ouverts, de salles de réunions, d'un desk d'accueil et d'une grande cuisine intégrée. Des conditions qui font d'EGB un partenaire privilégié : un plateau peu flexible, une contrainte de temps extrêmement forte et un client désirant faire de ses bureaux un lieu idéal de travail pour ses employés, mais aussi une vitrine de la marque Orangefield à Luxembourg. Le résultat : un emménagement avant l'heure, un espace de travail modulable, moderne et reprenant les valeurs de la marque Orangefield.

A fairly standard set of building specifications: the installation of open-plan offices, meeting rooms, reception desk and a larger lunch area. Conditions which made EGB a partner of choice included a fairly inflexible building layout, an extremely tight timetable and a client who sought to make his offices an ideal workplace for his employees as well as a showcase for the name Orangefield in Luxembourg. The result: early occupation of the premises and a modern, multi-purpose workspace reflecting the values of the Orangefield name.

Légende

- | | |
|--|---|
| 1. Éléance et sobriété d'une réception laquée noire ultra brillante et suspension tubes fluorescents à intensité modulable | 4. Portes acoustiques en laque noire ultra brillante |
| 2. Cantine définie par système de cloisons vitrées coulissant et sablage sur mesure reprenant l'identité du client. | 5. Confort des salles de réunions avec chaises Sedus piètement luge et dossier en résille |
| 3. Chaises Charles & Ray Eames DSX en polypropylène teinte moutarde | 6. Table de board sur mesure avec intégration technique, téléphonie, informatique et contrôle vidéo |

ORANGEFIELD TRUST

Operational Offices



1.



2.



4.



3.



5.



6.

FONCTION
BRANDING
EFFICIENCE

FICHE TECHNIQUE

Design
METROPOLIS ARKITEKTUR & DESIGN AS

Entreprise Générale
EGB Hornung & Associés

Superficie
280 m²

Durée du projet
6 semaines

Fin des travaux
Juin 2011

Matériaux
Parquet huilé brut, références RAL,
chrome, blanc mat

INVESTMENT COMPANY MANAGEMENT

Luxemburg Offices

Ambiance du Nord : telle est la ligne directrice de notre client, qui tient au travers de son projet d'aménagement à souligner son identité. Les grands canons du design nordique se retrouvent ici avec une pureté des lignes. Le dynamisme est apporté par touches, au travers de l'opposition de couleurs intenses comme ce rouge puissant mais étonnement calme ainsi enlacé dans cet espace de bois, de chrome et de blanc neige.

Nordic ambience - this was the guideline of our client who wanted to use his development project to underline his identity. The grand canons of Nordic Design are satisfied here by a linear purity. Dynamism is suggested by the occasional apposition of intense colours such as this red - bold but surprisingly reassuring - introduced into an environment of wood, chrome and arctic white.

Légende

1. Mariage efficace du parquet en chêne huilé et des chaises Velas éditées par Wilkhahn

2 - 3. Inspiration nordique : mobilier blanc, suspensions Modular chromées, cloison rouge

4 + 6. La salle de board tout en un : élégance des chaises aluminium de Charles & Ray Eames en cuir noir et des tables mélaminées Wilkhahn

5. Efficacité technique avec la vidéoconférence Tandberg/ Cisco "Telepresence System"

7. Isolation totale avec ces cloisons double vitrage 45dB et stores à lamelles intégrés



CLARTÉ
CHALEUR
RAFFINEMENT
IMAGE



FICHE TECHNIQUE

Design
EGB Hornung & Associés

Entreprise Générale
EGB Hornung & Associés

Superficie
200 m²

Durée du projet
6 mois

Fin des travaux
Novembre 2011

Adresse
16-18 rue de Kleinbettingen
L-8436 Steinfort

Matériaux
Béton vu, corian bleu, cloisons vitrées,
plafond acoustique en noyer, éclairage
mixte indirect-direct

Créer une agence bancaire relève d'une réflexion initiale simple: veut-on reproduire une énième fois un concept déjà amorti depuis longtemps, ou bien veut-on créer un espace unique, original, qui évoquerait une notion aussi évidente que: «Ceci est votre agence, pas une autre». La modernité du design tranche avec les a priori sur une banque aux origines rurales. Tout ici est fait et traité pour servir la banque dans son image et son efficacité à accompagner ses clients. Les bureaux vitrés des conseillers face à l'entrée, une couleur vive pour le guichet, dès que l'on franchit la porte du sas, le message est sans équivoque: «Notre métier... être là pour vous».

Setting up a branch of a bank presents a simple initial choice - to churn out the nth version of a long obsolete design, or to create a unique, original environment which exudes a concept as self-evident as, "This is your bank, and no other." The contemporaneity of the design breaks with the preconceptions of a bank with rural origins. Everything here is designed and constructed to strengthen the bank's image and its efficiency in assisting its customers. From the moment you pass through the entry hall and see the advisors' glass-fronted offices directly opposite, and the brightly coloured tellers' desk, the message is unequivocally, "Our profession... to be there for you."

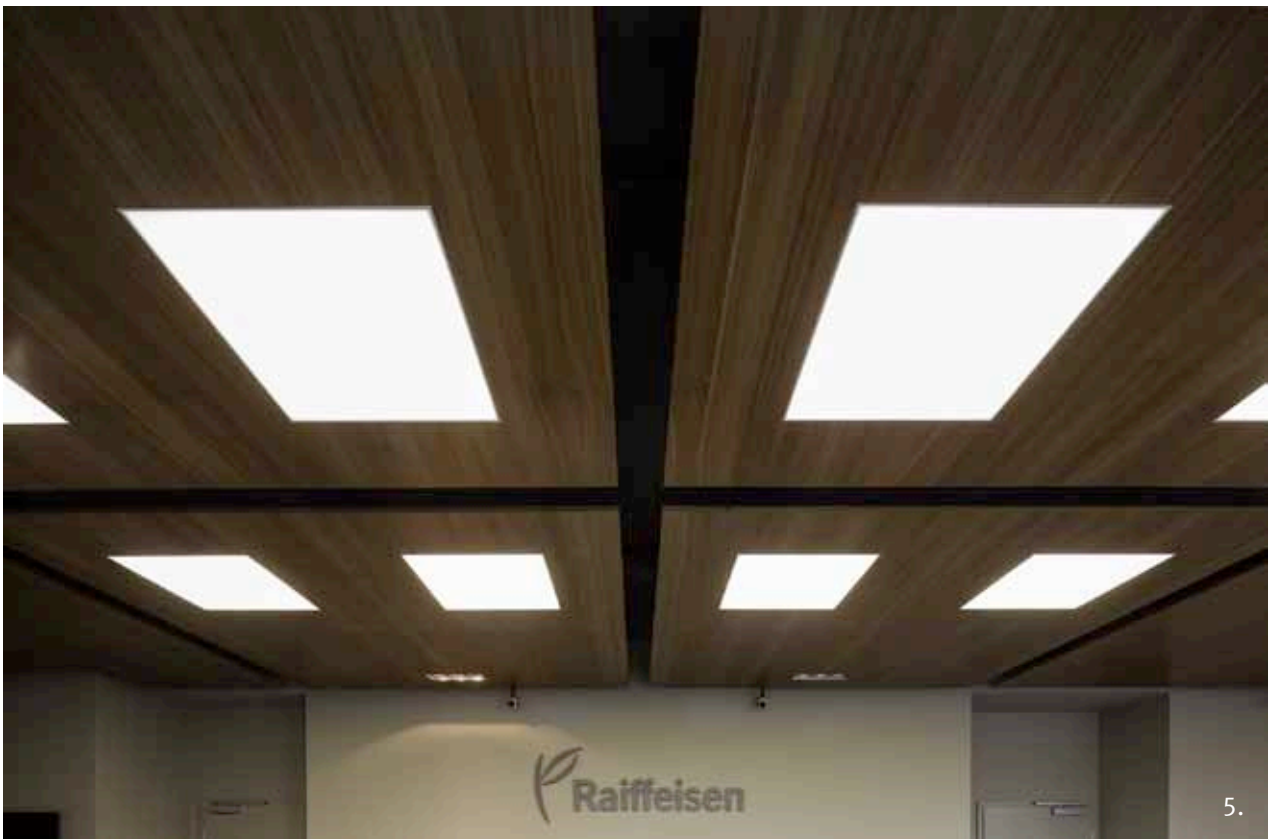
Légende

1. Harmonie des lignes entre mobilier et guichet sur mesure
2. Un guichet accrocheur en Corian "Summer Sky"
3. Souci du détail entre inox brossé, corian et béton lissé
4. Menuiserie sur mesure

5. Intégration des dalles lumineuses Prolicht "Pure Aréa" dans le faux plafond technique plaqué bois
6. Panneaux acoustiques microperforés

BANQUE RAIFFEISEN DE STEINFORT

Retail Banking



IDENTITÉ
ORIGINALITÉ
PROXIMITÉ
SERVICES
DYNAMISME



FICHE TECHNIQUE

Design et Entreprise Générale
EGB Hornung & Associés

Superficie
275 m²

Délai du projet
2 mois

Fin des travaux
fin juillet 2011

Adresse
Centre Beggen
233-241 rue de Beggen
L-1221 Luxembourg

Matériaux
Sol moquette, cuir, verre, noyer, laque,
luminaires en tissu, couleurs RAL

Un espace de vente est un espace complexe. À la fois vitrine, enseigne, lieu de passage et de travail, cet espace doit pouvoir parler au plus grand nombre, permettre à chacun de trouver... chaussure à son pied ! La stratégie adoptée lors du projet de rénovation de la boutique de Beggen fût de créer un nouveau lieu avec un concept de présentation des produits permettant une segmentation efficace et intuitive de différentes gammes, d'accueillir et de guider le client au travers d'une atmosphère unique, tamisée, chaleureuse, personnelle où la grande majorité des éléments a été réalisée sur mesure. Le jeu des couleurs, les matériaux, ou le type d'éclairage ont permis de créer un lieu alliant tradition et modernité pour une enseigne présente depuis près de 90 ans à Luxembourg.

A retail area is a highly complex space. Simultaneously, showcase, brand image and bustling work place, this space has to appeal to as many people as possible to find their "sole mate". The strategy adopted for the Beggen boutique was to create a fresh environment with a style of product presentation permitting an effective, natural separation of the different product lines. This also enables customers to be welcomed and advised within a unique atmosphere simultaneously discreet but warm and personal, and where most of the showcase elements have been individually designed. The interplay of colours, materials and the lighting style have brought to life a blend of the traditional and the contemporary for a brand name already familiar in Luxembourg for nearly 90 years.

Légende

1. Présentoir produits sur mesure à éclairage intégré

2. Suspensions réalisées sur mesure

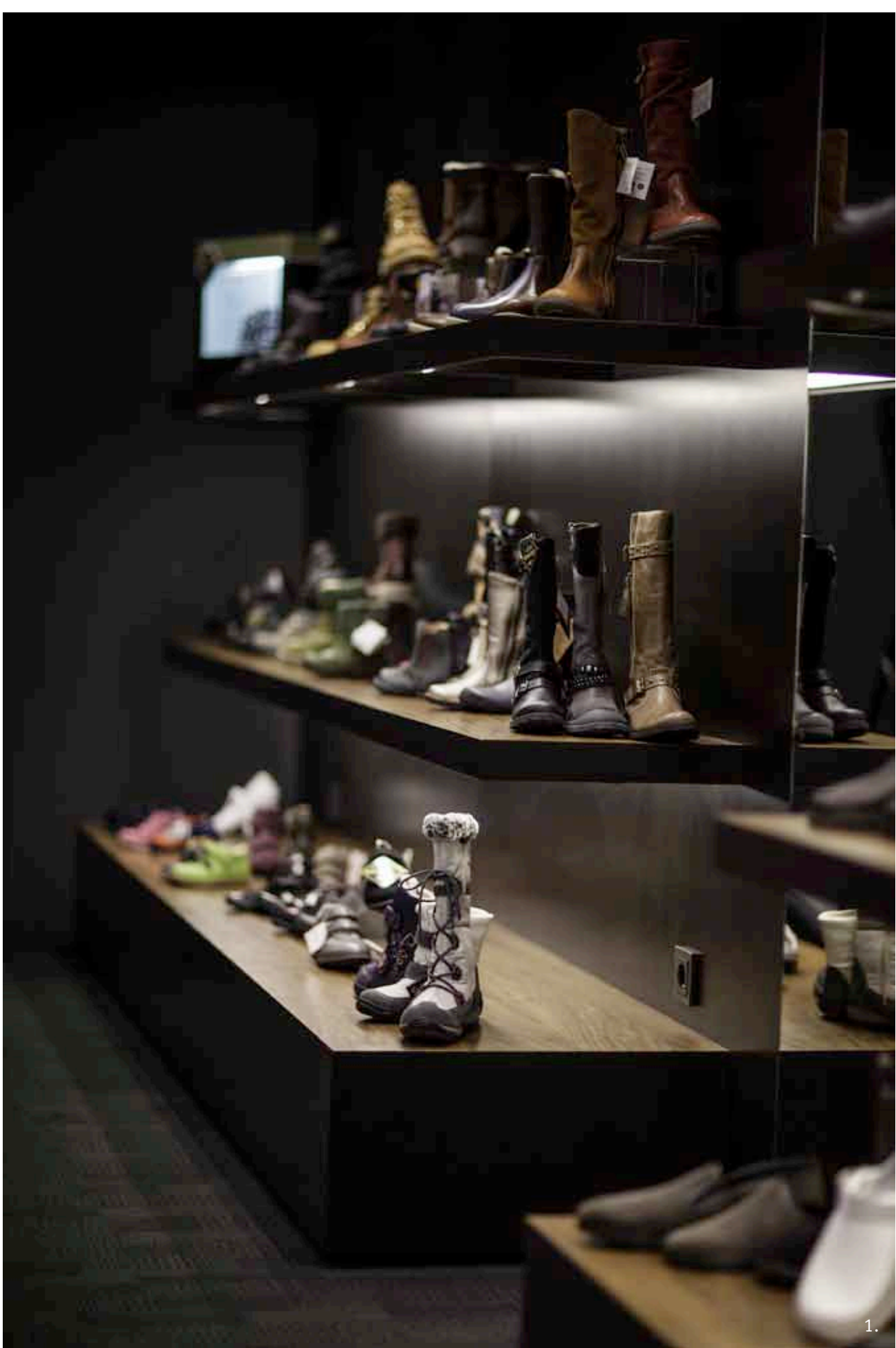
3. Accès au stock par une cloison coulissante plaquée bois
4. Traitement de chaque zone produit: homme, femme, enfant selon un code couleur et matériau différent

5. Îlot central d'essayage, assises en cuir

6. Vitrine avec supports asymétriques en laque blanche et noyer d'Amérique huilé

CHAUSSURES LÉON

Boutique



CONFORT
CONFIANCE
ÉLÉGANCE

FICHE TECHNIQUE

Design consultant
EGB Hornung et Associés
(Mission partielle)

Superficie
300 m²

Fin des travaux
Octobre 2011

Adresse
275, rte. d'Arlon,
Strassen

Matériaux
Laque blanche, références RAL rouge et
gris, graphisme des affiches d'époque

Partager un repas, c'est dans cette dimension populaire de la table que s'inscrit ce projet. En cuisine un travail de détail sur l'équilibre des plats et leurs saveurs, en salle un espace où la notion de neutralité et de partage trouve tout son sens. Un mobilier blanc, des sols, murs et plafonds en gris de Beijing, quelques rares pièces de mobilier traditionnel chinois, des contrastes de couleurs intenses, un tout permettant de façonner une impression « zen » où le calme du gris des murs résonne face aux graphismes vifs des affiches vintage de propagande travailliste chinoise. Ajouté à un traitement précis des sources lumineuses, ce mélange dessine un lieu tendre, calme, où seul comptera ce qui se trouvera dans votre assiette et ceux avec qui vous le partagerez.

To share a meal. This project is immersed within the popular dimension of being at table together. In the kitchen, minute attention is paid to the balance of ingredients and flavours in every dish. The dining room is an area where the concepts of impartiality and sharing come into their own. White furniture, Beijing grey floors, walls and ceiling, a few rare traditional Chinese pieces, the contrast of intense colours - all together create a "Zen" ambience in which the soothing grey of the walls gleams as a foil to the dynamic, vintage posters of the Chinese workers' propaganda. In concordance with the carefully planned lighting, this mix delineates a serene, calm space where only the food before you, and those sharing it with you, matter.

Légende

1 + 6. Mélange des genres entre mobilier moderne et affiche de propagande de l'équipe nationale chinoise de basketball

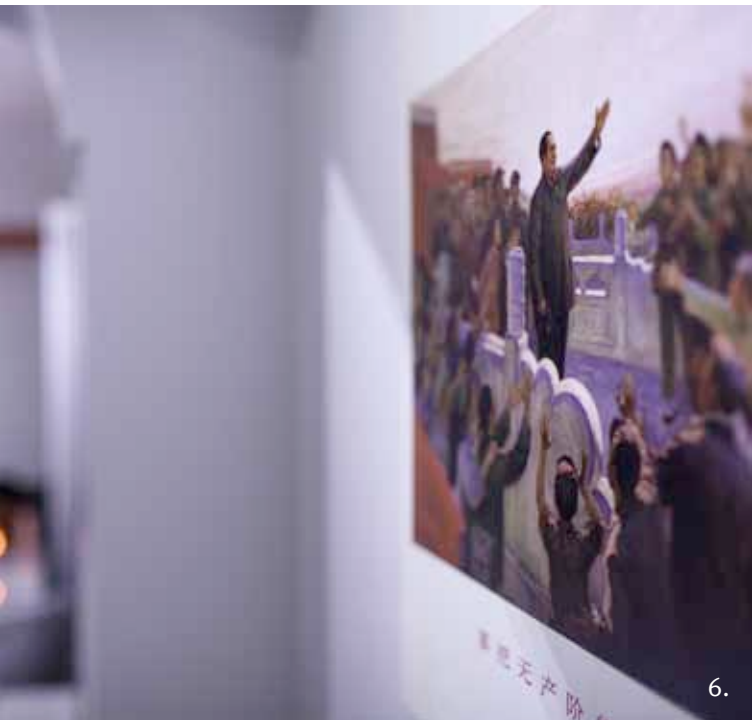
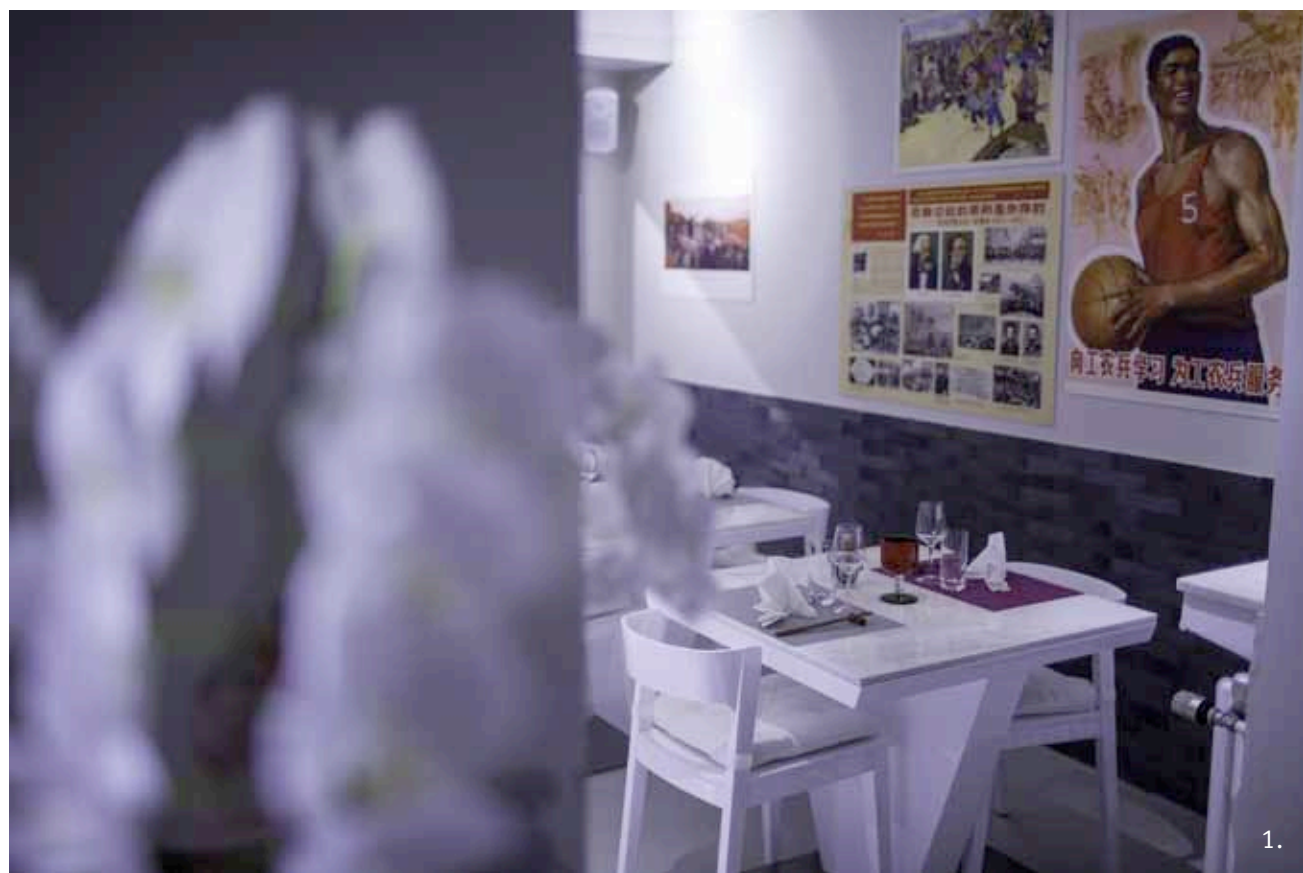
2. Pour chasser le mauvais esprit des lampions sont accrochés sur la devanture

3. Comme ce pot de sauce soja en terre cuite face à ces verres vignerons, la tradition trouve sa place dans l'expression moderne du restaurant

5. Le rituel du "puer cha", un thé vert fermenté, en fin de repas

CHA ZEN FOOD

Restaurant



VOYAGE
AUTHENTIQUE
POPULAIRE
DÉLICAT

FICHE TECHNIQUE

Architecte
PIA MAI

Design
EGB Hornung & Associés

Entreprise Générale
KUHN S.A.

Superficie
250 m²

Durée du projet
18 mois

Fin des travaux
2011

Adresse
Belair, Luxembourg

Matériaux
Béton vu, verre, acier inox et aluminium, parquet en chêne huilé, enduits à l'argile, meubles en laque blanche

Construire de l'intérieur vers l'extérieur, en partant du cœur de l'habitation, où seul compte « le vivre ensemble », est le principe fondamental de cette construction. C'est en tant que partenaire du bureau d'Architecture Pia Mai, que nous avons pu relever ce défi. La délicatesse des lignes et l'association de matériaux naturels (réduction jusqu'à 95% des solvants ou de produits chimiques habituellement utilisés dans la construction) forgent cet espace unique de douceur, de sérénité, dessiné pour correspondre parfaitement au mode de vie de cette famille qui a mis entre nos mains bien plus qu'un simple projet, ils nous ont confié leur cœur.

Building from the inside out, beginning at the very heart of the dwelling where all that matters is living together - this was the fundamental principle behind this construction. As the partner of the bureau d'Architecture Pia Mai, we accepted this challenge. The elegance of the lines and the association of natural materials, with a reduction of as much as 95% in the use of solvents or chemical products normally present in house construction forge this unique space, blending comfort and serenity in perfect complement to the lifestyle of this family who placed more than just a simple building project in our hands, they entrusted us with their heart.

- Légende**

1. Inspiration des jardins traditionnels chinois pour une maison surplombant un paysage délicat

2. Vue côté rue et ses persiennes coulissantes en mélèze

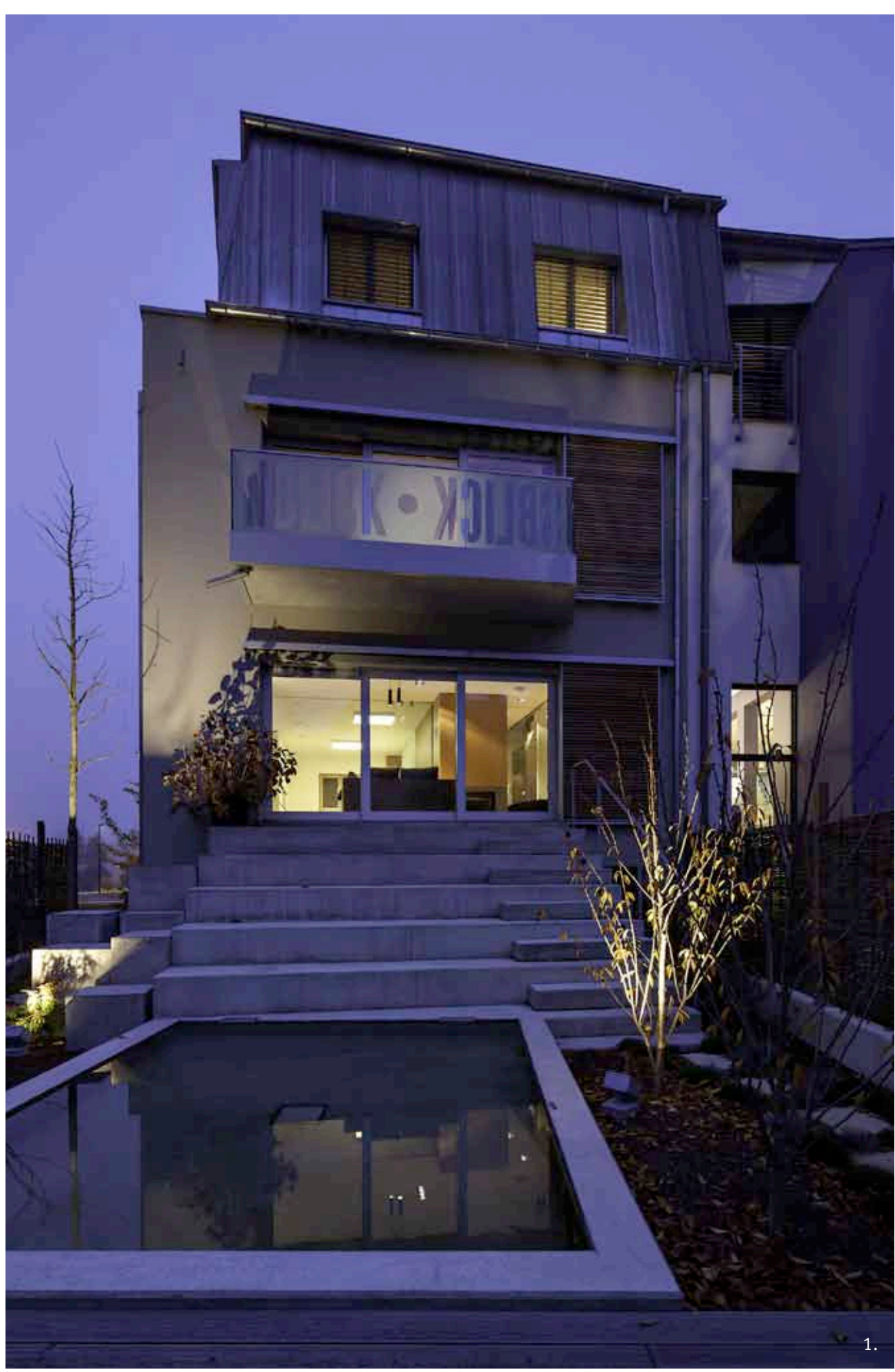
3 - 4. Lieu de vie, parquet massif en chêne huilé, table laquée blanc mat, design EGB, chaises Tulipes Eero Saarinen, cuisine sur mesure laque mate
- 5 - 6. Cage d'escaliers aux lignes naturelles, verre feuilleté et béton vu

7 - 8. La douceur de l'eau avec Terrazzo, verre laqué et céramiques Duravit

9. Lecture tardive sous les lumières de la bibliothèque sur mesure en laque blanche, canapé B&B Italia

MATO HOUSE

Residential



MODULARITÉ
PURETÉ
ÉNERGIE



BON D'ACHAT

500€

Valable sur toute commande de projets,
avant le 21 juin 2012

COUPON RÉPONSE

J'ai un projet de m²

- ☐ Interior Design
- ☐ Project Management
- ☐ Receptions Desks
- ☐ Waiting area
- ☐ Conference room
- ☐ Front & Back Office
- ☐ Building Consultancy
- ☐ Space Management
- ☐ Transformation
- ☐ Refurbishment
- ☐ Office Design
- ☐ Furniture Concept
- ☐ Lighting Concept
- ☐ Public area
- ☐ Ergonomy
- ☐ Tailor Made Design & Furniture
- ☐ Corporate Identity & Branding
- ☐ Work Efficiency
- ☐ Relocation

Société :

Personne de contact :

Téléphone :

Layout : **granduchy**
Crédits Photos : © Christian Westphalen

EGB
Hornung & Associés
32 rue Edmond Dune
L-1409 LUXEMBOURG

T. +352 48 99 99 1
F. +352 49 20 90

www.egb.lu
egb@egb.lu

egb

INTERIOR DESIGN